

DJSF Summer School 2017 – Unterkünfte und Informationen

**Wir wünschen allen Teilnehmern eine gute Anreise und freuen uns auf die vielen neuen Eindrücke und Erkenntnisse in Tohoku:
Bitte haltet immer genau die vereinbarten Zeiten ein und seid pünktlich, da der Plan recht vollgepackt ist.**

1.Tag:

In unmittelbarer Nähe des Hauptbahnhofes Sendai findet ihr unser Hotel.

SENDAI | Comfort Hotel West |

Wir treffen uns am 12. September um 16:00 Uhr in der Hotel Lobby

SENDAI | Comfort Hotel West |

12. bis 14.09.



コンフォートホテル仙台西口

〒980-0021 宮城県仙台市青葉区

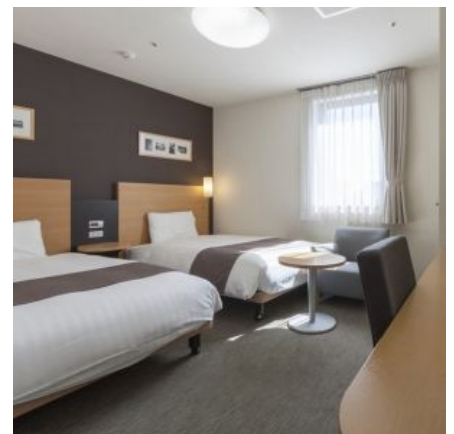
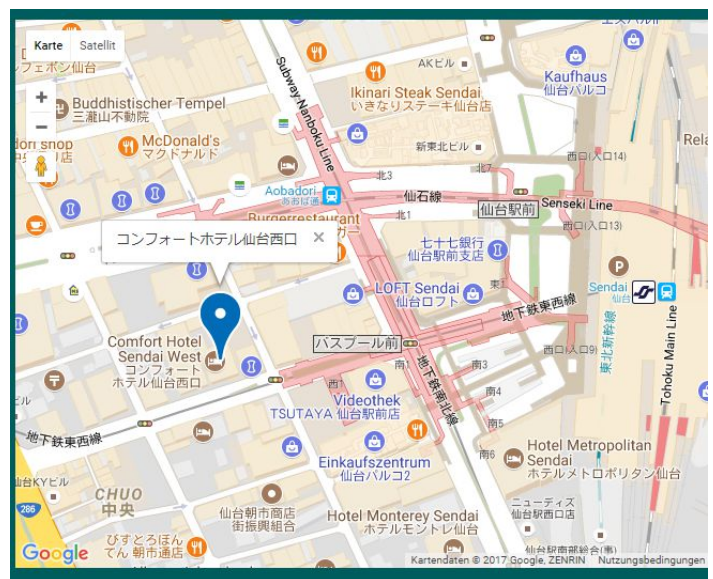
中央3丁目5-11, 022-217-7112

Yubinbango 980-0021 Sendai, Präfektur

Miyagi, Aoba-ku, 3-chome, 5-11

choice-hotels.jp

Übernachtung in Twinzimmern
mit Frühstück



ABENDESSEN in SENDAI

Es gibt viele Restaurants in unmittelbarer Umgebung für jedes Budget.

Am ersten Abend gehen wir um 17:25 Uhr gemeinsam ins benachbarte Izakaya für den Welcome Abend: Für 2 Stunden haben wir Plätze in diesem Restaurant reserviert:

https://www.hotpepper.jp/strJ000989864/course_cnod17/?vos=alhpppaltrzzx00000004

餃子番長 炎のもつ家 甚助 南町通店

ぎょうざばんちょう ほのおのもつや じんすけ みなみまちどおりてん

Gyoza bancho hono onomotsuya Jinsuke minnamimachido oriten

〒980-002 Miyagi-ken, 仙台市青葉区 Aoba-ku, Chūō, 3 Chome-5 - 14,

中央3丁目5-14 セントラルパークビル1F

Im Angebot sind 8 verschiedene Gerichte und eine große Auswahl an Getränken für 2 Stunden – all you can eat



2. Tag: Am 13.9. beginnt der Tag mit dem gemeinsamen Frühstück um 7:30 Uhr.

Um 8:30 fahren wir mit unseren Autos und einem Taxi zum Symposium an der Tohoku Daigaku in der Fakultät IRIDes, (5,1, km) , das Prof. Anawat Suppasri zusammen mit Frau Dr. Strusinska organisiert hat:

Dort treffen wir zusätzlich: Assist. Prof. Kei Yamashita, Mr. Akihiro Hayashi und David Nguyen (Geschenke besorgt von Aga)

IRIDes - International Research Institute of Disaster Science (Public Relations)

Address	Aramaki Aza-Aoba 468-1, Aoba-ku, Sendai 980-0845 JAPAN
Tel	+81-22-752-2049
Fax	+81-22-752-2013
E-Mail	koho-office*irides.tohoku.ac.jp

Tohokudaigaku Saigaikagaku Kokusai Research Institute

東北大学 災害科学国際研究所 Japan, 〒980-0845 宮城県仙台市 Aoba-ku, Aramaki, Aoba, 青葉区
荒巻字青葉 468-1 災害科学国際研究所 irides.tohoku.ac.jp +81 22-752-2011



Um 9:00 Uhr beginnt das Symposium, um 12:00 Uhr gehen wir essen im **Agriculture Cafeteria** みどり食堂

Ab 13:00 Uhr besuchen wir diverse Orte:

Fahrt mit den Autos: - 40 Min – 18 km -

1) Hafen in Sendai, dort Treffen wir Beamte der Stadt Sendai, die die Führung begleiten (Geschenke)

2) Tsunami-Evakuierungsturm in Sendai,

3) Arahama Grundschule (Memorial mit Ausstellung)

- 8 km Autofahrt, 15 Min -

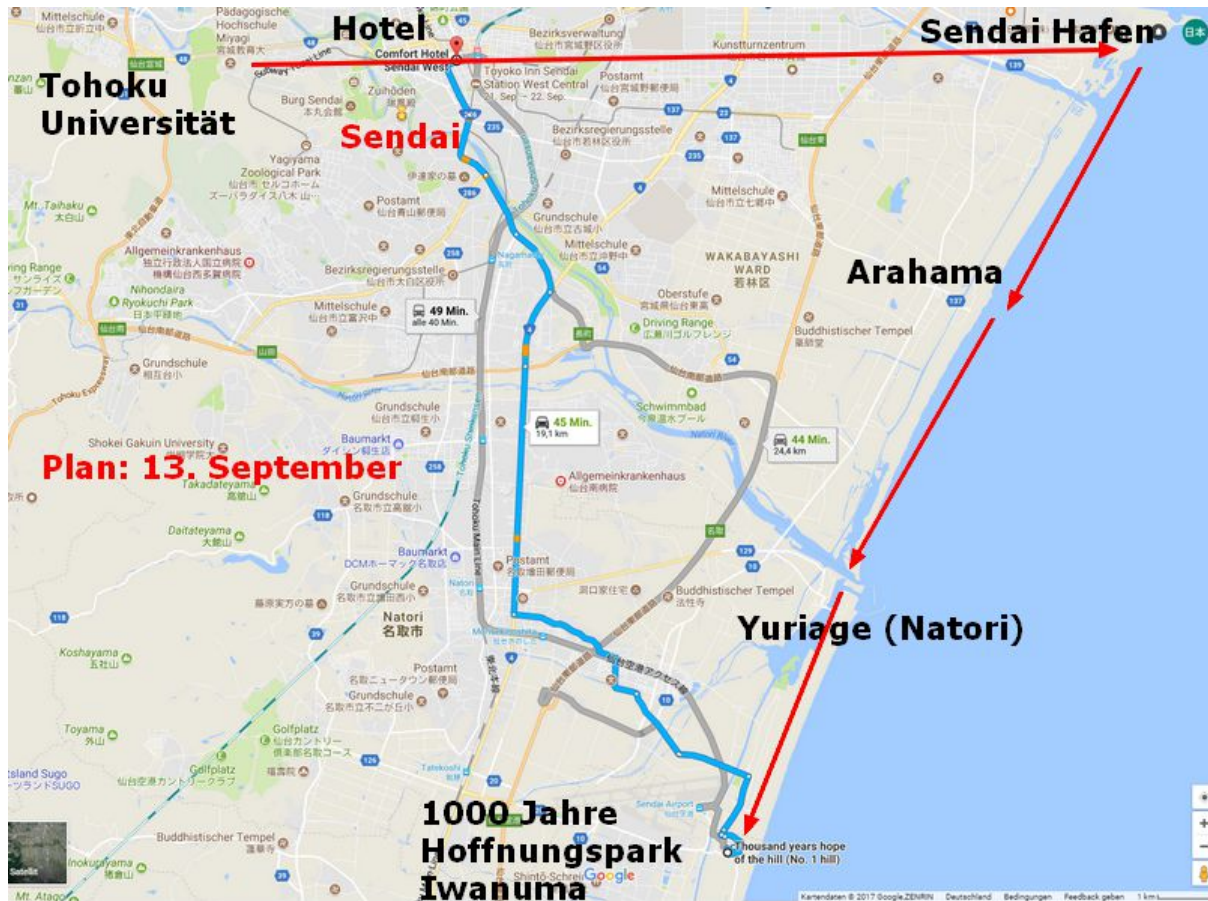
4) Yuriage Machi, Straßenbauarbeiten und neue Wohnsiedlung

- 8 km – 15 Min -

5) Iwanuma, 1000 Jahre Hoffnungs Park mit Baumpflanzungen von Prof Akira Miyawaki – mit Führung von Makoto Nikkawa, dem Geschäftsführer des 鎮守の森のプロジェクト, Morinoprojektes. Erstaunlicher Weise hat es an Schreinen in Tohoku beim Tsunami kaum Schäden gegeben, das sie vom „Götterwald“ umgeben sind. 10 verschiedene Bäume werden zusammen gepflanzt und die Verwurzelung ist so stark, dass sie besser gegen Tsunami schützt als Betonmauern.

6) ab 17:30 Uhr - Rückfahrt ins Hotel – ca. 1 Std. – 20 km





19:00 Besprechung im Hotel, Abendessen auf eigene Faust

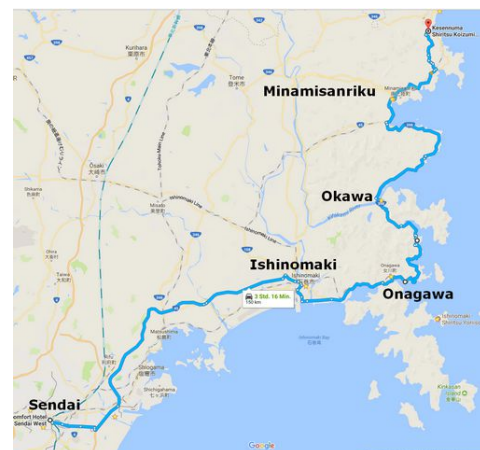
3. Tag:

Donnerstag, 14.09.

7:00 Uhr: Frühstück

8:00 Uhr – Auschecken (Karten bei Gesa abgeben) - Gepäck verladen

8:30 Uhr: Abfahrt zur Koizumi Bucht (reine Fahrzeit 3:15 h , 150 km) – mit diversen Zwischenstops) in Ishinomaki, Onagawa, (Stopp zum Essen einkaufen) – Okawa, Minamisanriku,



13:00 Uhr Treffpunkt: Denkmal an der Koizumi Bucht mit Keiko Sugawara (090-5187-7678), Erkundungen der Deich- und Mauerbauten unter Keikos Führung.

17:00 Uhr: gemeinsames Essen mit Keiko in Kesenuma (Kaitenzushi (0226-21-2501 oder Yoshinoya 0226-21-5020)

18:30 Uhr : Weiterfahrt nach Rikuzentakata

19:00: Einchecken im Capital 1000 Hotel



Vom 14.-16.übernachten wir in Rikuzentakata im Capital Hotel in Twin Zimmern:

Capital Hotel 1000

キャピタルホテル1000

<http://www.capitalhotel1000.jp/>

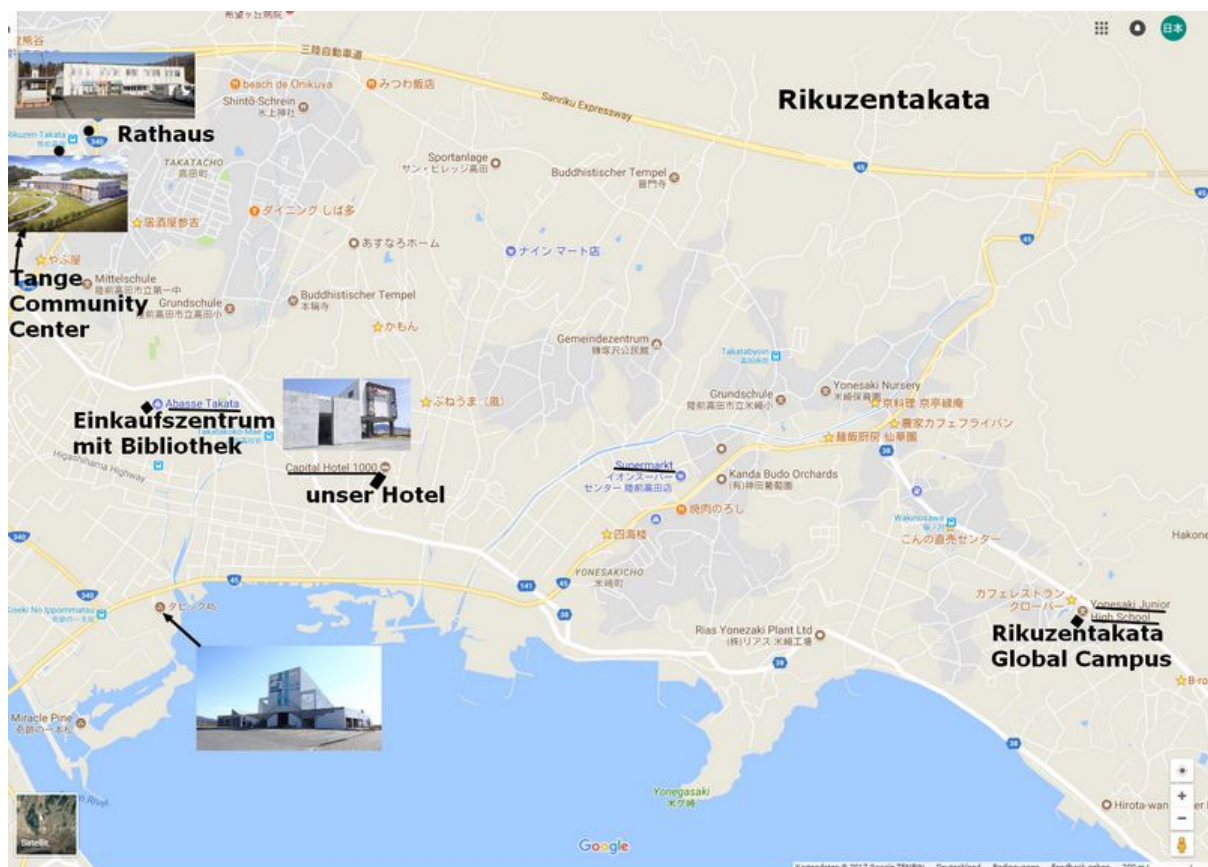
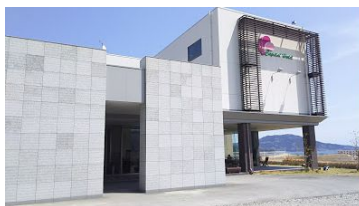
Yubinbango029-2205

Iwate Prefecture

Rikuzentakata

Takada-cho Nagasuna 60-1

TEL: 0192-55-3111



<https://takanavi.org/>

Tag 4 und 5 – Freitag, 15.09 und Samstag 16.09.

Der Vizebürgermeister der Stadt Rikuzentakata Kiyoshi Murakami, Senior Executive Advisor, City of Rikuzentakata, Special Advisor to President, Iwate University, plant mit dem Wiederaufbaubüro und Herrn Satoru Nagayama (Todai, Ingenieur) am 15.09. eine Führung durch Rikuzentakata.

Dabei werden wir u.a. besuchen: das Rathaus, das Community Center vom Büro Kange, das zerstörte Michi no ie Tapis 45, von dem wir einen guten Rundblick über die Küste haben, die einzige Kiefer, die den Tsunami zuerst überlebt hatte, die Seawalls und das neue Wehr, neue Wohnanlagen, das Ashinaga ojisan Rainbowhouse (Haus für Traumatabehandlung von Waisenkindern, der VDJG hatte gespendet). Am 16.09. werden wir einen gemeinsamen Workshop mit Studenten der Gandai (Morioka) im Rikuzentakata Global Campus machen. Der genaue Zeitplan wird uns noch mitgeteilt. Hier ein ungefährer Plan:
Frühstück an beiden Tagen 7:30 Uhr. Auschecken am Samstag um 8:30 Uhr.
Workshop im Global Campus von 9:00 Uhr bis 13:00 Uhr. Mittagspause.

14:00 Uhr: Abfahrt nach Yamada. 16:00 Uhr
Einführungsveranstaltung im Seishonenhaus.

17:30 Uhr : Abendessen

18:15 Uhr: Fahrt zum Kozuchi Schrein

20:30 Uhr: Rückkehr nach Yamada

Zusammensein mit Studenten der Gandai
Am Samstagabend (16.9.) nach dem Abendbrot fahren wir zum Kozuchi Schrein in Otsuchi und Sonntag, den 17 besuchen wir die vollkommen zerstörte Stadt Otsuchi und machen beim Herbst Fest mit. Es finden Mikoshi Umzüge (tragbare Schreine für die Götter) und jede Menge Shintotanzgruppen (Hühner, Hirsche, Tiger, Löwen und die 7 Glücksgötter) führen ihre Tänze auf. Dabei werden die Mikoshi auch in den Fluss getragen. Diese rituellen Shinto-Tänze und Traditionen helfen den Menschen, eine Identifikation mit ihrem Ort zu behalten und Hoffnung für den Wiederaufbau.



In Otsuchi treffen wir Herrn **Takaaki Dai** vom **Tsuchi Oto Musikprojekt**. Die Stadt Otsuchi hat den Traum, Musikstadt Japans zu werden. So sammeln sie für eine eigene Musikhalle.



Geplante Route der Mikoshi Umzüge:

YAMADA | Jugend Haus (staaliche Jugendbildungsstätte, Naturfreundehaus)

Rikuchuukaigan Seishonen no ie, echna.ne.jp

16.09. bis 19.09

Dai 2 Chiwari-42 Funakoshi, Yamada-machi, Shimohei-gun, Iwate-ken 028-1371

+81 193-84-3311 <http://www.yamada-kankou.jp/accommodations/marinland/>



Nach dem Tsunami diente dieses Haus als Evakuierungsstation für mehrere 100 Menschen und beherbergte auch für ein Jahr eine Grund-Schule. Falls am Abend noch etwas Zeit ist, kann die Sporthalle und das Musikzimmer genutzt werden. Die Hausregeln sind recht streng: Kein WIFI, Abendbrot spätestens um 17:30 Uhr, offizielle Nachtruhe um 10. Dafür bekommen wir Frühstück und Abendbrot, das uns von den Damen in der Küche sehr herzlich zubereitet wird. Das öffentliche Bad (getrennt nach Männer/ Frauen) und die WCs sind auf dem Gang. Wir bekommen feste Badezeiten für das Ofuro, die wir genau einhalten müssen. Bitte einige Geschenke bereit halten.

ZIMMER

Bis zu 8 Personen je Zimmer in Doppelstockbetten und Tatami-Matten (Bild zeigt nur das spezielle „Lehrer-Zimmer“)

Kantine: Hier kann man das vorher bezogene Feierabendbier trinken. Wenn es klappt, treffen wir hier Medizinstudenten der Gandai (staatl. Universität in Morioka, Iwate)

Aber nur bis um 10 ☐





Tag 6:

Sonntag, den 17.09. – der Ablauf ist noch nicht endgültig geplant

7:30 Uhr: Frühstück

8:30 Uhr: Besprechung

9:30 Uhr – 12:30 Uhr: Erkundungen in Otsuchi – Namiita Kaigan, Kiri Kiri (wenn wir Zeit haben mit Badezeit), Besuch im Tempel Kissho-ji, Gespräch mit Priester Takahashi, Wiederaufbau: Bibliothek (Architekt Shigeru Ban), Akahama (14,7,m hohe Deiche, Kürbisinsel)

12:30 Uhr: Mittagessen im Mast Einkaufszentrum,

13:40 Uhr: Fahrt zum Shirayama Berg, Ewiges Licht (*wenn wir dorthin fahren können*)

14:00 Uhr: Führung von Mio Kamitani auf Englisch (Krankenschwester, die lange in Amerika gelebt hat und nach dem Tsunami nach Otsuchi zum Helfen kam.

15:00 Uhr: Otsuchi Matsuri – Besuch des neuen Krankenhauses und Umzug des Mikoshi, Eintauchen des Mikoshis in den Kozuchi Fluss.

16:45 Uhr: Rückfahrt nach Yamada

17:30 Uhr: Abendessen

18:15 Uhr: Besprechung

Für diesen Tag hat sich der Medizinprofessor Tomoyuki Masuda, Mitglied der JDG Iwate aus Morioka von der Gendai Universität mit seinen Studenten angesagt. Er hat nach Tsunami in vielen Hilfsprojekten mitgewirkt.

Taro Station

Mito

Mt. Junjin
十二神山

陸中海岸青少年の家

Otsuchi

Kamaishi

1 Std. 22 Min.
50.1 km

Tag 7

7:30 Uhr: Frühstück

8:30 Uhr: Abfahrt nach **Taro**

12:30 Uhr: Mittagessen evtl. in Jodogahama (20 Min. Fahrt)

16:00 Uhr: Rückfahrt nach Yamada

18:30 Uhr: Besprechung





Jodogahama Strand Rest House Hamasho Uminekotei , TEL0193-62-1179 FAX0193-62-4044

Link zu Planungen zum Wiederaufbau

<http://www.kensetsu-sinbun.co.jp/jishin-kinkyu/BK-olds/bk3-4-iwate.htm>

Tag 8

Dienstag, 19.09.

7:00 Uhr: Koffer einladen, Zimmer reinigen

7:30 Uhr: Frühstück

8:15 Uhr: Auschecken, Besprechung

8:30 Uhr: Abfahrt – ca. 9 km, 15 Min

9:00 Uhr: Treffen mit Herr Takaaki Dai

9:15 Uhr: Höflichkeitsbesuch bei Bürgermeister
Hirano, Kosan

平野公三・大槌町長 im Rathaus Otsuchi, Foto,
Geschenk

9:30 Uhr: Fahrt zum Rathaus Kamaishi (11 km,
20 Min)

10:00 Uhr: Höflichkeitsbesuch bei Bürgermeister
Noda, Takenori, 野田 武則, Foto, Geschenk

10:15 Uhr: Fahrt zum Hafen, Einsteigen aufs
Boot

10:30 Uhr: Rund-Fahrt mit dem Boot zur
Breakwateranlage, Fotos

11:05 Uhr: Anlegen im Hafen

11:10 Uhr: Rundfahrt im Hafen zur
Verladestation – Krahne

11:45 Uhr: Fahrt zu AEon, Mittagspause
(MOssburger, Yoshinoya u.a.)

13:00 Uhr: Fahrt zum Hafen, Rundgang
an der Mauer mit Acrylfenstern zum
Wehr

14:10 Uhr: Fragen, Diskussion

Experten der Präfektur Iwate: Küste und
Fluss, Tiefbauamt, Manager: Tadashi
Abe, Hafen: Hidetoshi Ishikawa, Stadt

Wiederaufbau Chef der Fischereibehörde: Satoichi Oikawa, aus Tokyo vom Ministerium für
Wiederaufbau: Okohisa, Shuhei und Katsuhisa Ueda (Shizuoka), Techniker: Nakamura,
Masaru. Dazu kommen 5 Personen von der Presse.

14:40 Uhr: Fahrt nach Kesennuma, ca. 2 Std. evtl. über Tono

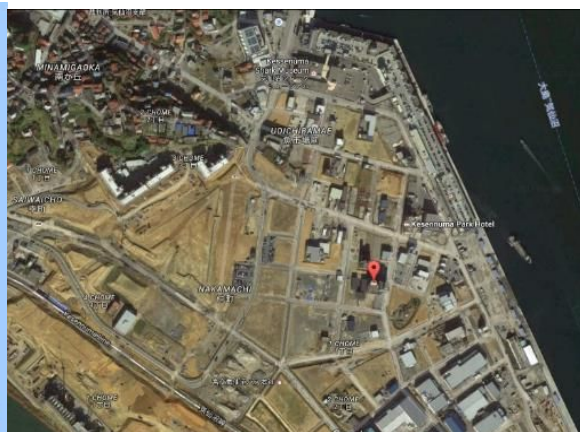


17:00 Uhr: Einchecken im Hotel, abends Möglichkeit zum Karaoke-Singen

KESENNUMA | Hotel Ikkeikaku | 19.09 bis 21.09.

Adresse: 1 4 7, BENTENCHO, KESENNUMA SHI, MIYAGI, 988 0036, JAPAN., 9880036 Kesennuma-shi, Japan
Tel: 0226-22-0602

<http://ikkeikaku.co.jp/>



An betroffener Küste von Kesennuma: Umgebung ist noch stark zerstört. Das Hotel selbst ist ein Evakuierungszentrum bei Tsunamis. Dem Tsunami von 2011 hat das Hotel standgehalten.

ZIMMER

Traditionell japanische Zimmer für je 6 Personen (WC auf dem Zimmer, WIFI, Frühstück)
Bad für die japanischen Zimmer ist ein traditionell öffentliches (Männer/ Frauen getrennt)

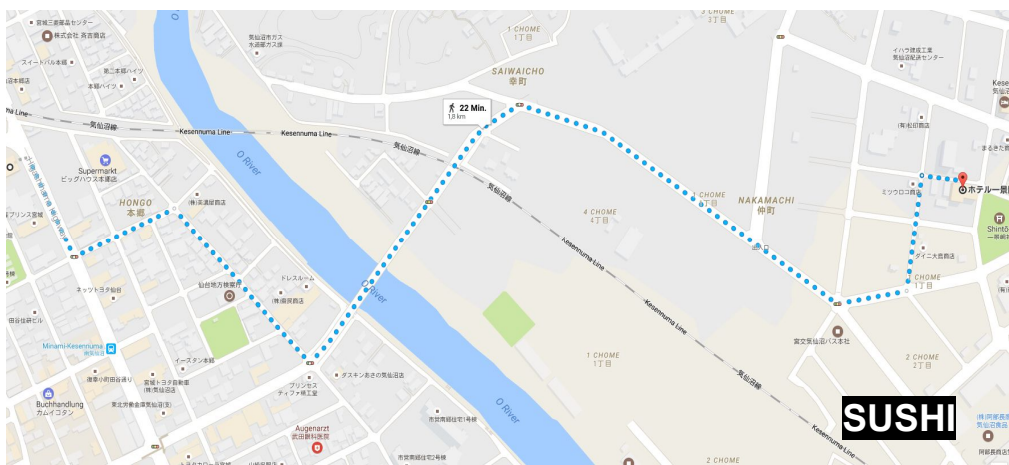


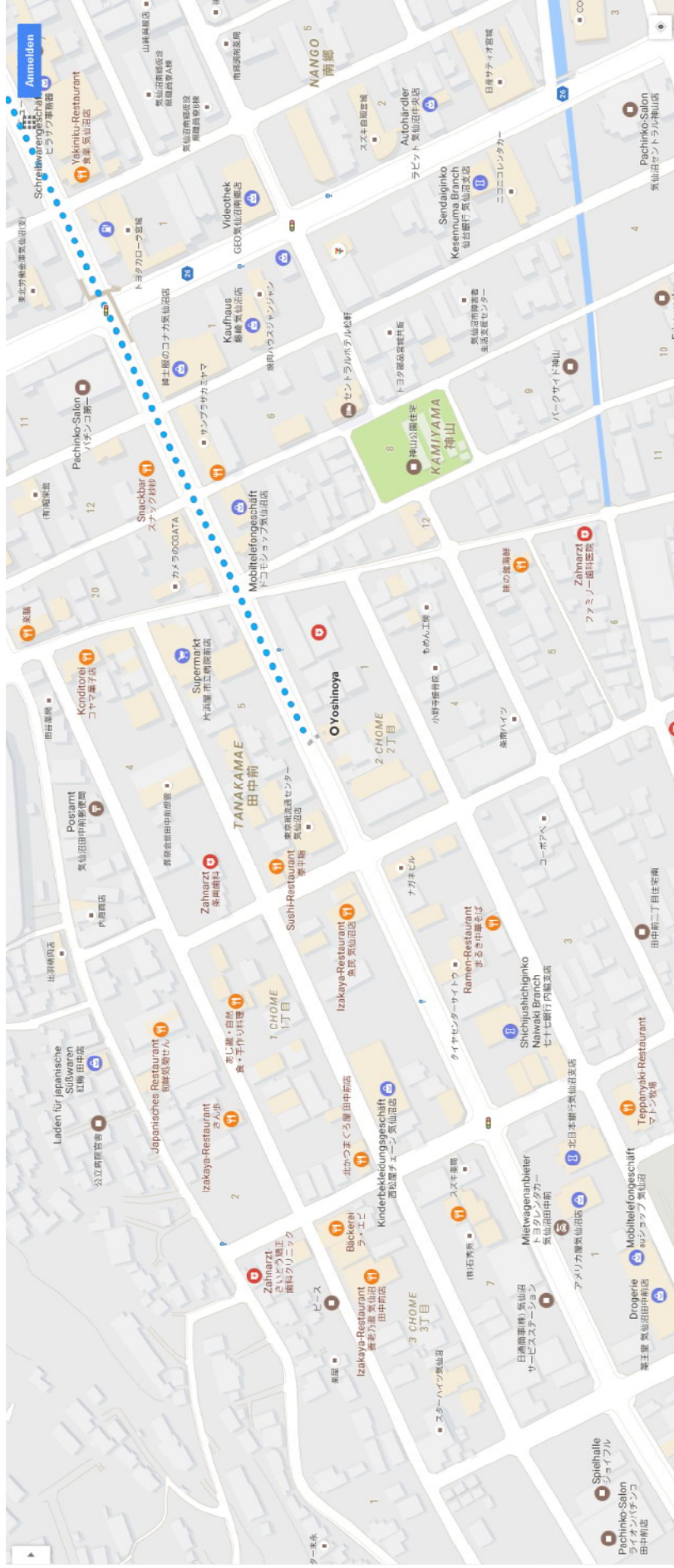
Frühstück jap/ westl Buffet



ABENDESSEN KESENNUMA

5 min. mit dem Auto oder fußläufig in ca. 20min finden sich zahlreiche Restaurants jeder Preisklasse. Z.B. Kappa Sushi, Izakaya Uotami, Yoshinoya





STREASZMENT

Tag 9

Mittwoch, den 20.09.

7:30 Uhr: Frühstück

8:30 Uhr: Besprechung, danach Erkundung rund ums Hotel, Mauern mit Acrylfenstern, Neubauten, Führung und Gespräche mit Stadtplanern von Kesennuma, (noch kein fester Plan)

11:30 Uhr: Mittagspause im Hai Museum oder am Fischmarkt



13:00 Uhr: Treffen mit Studenten der Kakehashi Initiative – social Entrepreneur, Besuch eines Baumhauses, Treffen mit Fischern

17:00 Uhr: Gespräch mit Bürgermeister Shigeru Sugawara, 菅原茂, evtl. schon am 19.

18:00 Uhr: Abendessen

Tag 10

7:30 Uhr: Frühstück

8:30 Uhr: Auschecken und Einladen

9:00 Uhr: Fahrt nach Sendai 130 km, 2,5 Std., evtl. noch Besichtigungen in Kesennuma

12:00 Uhr Mittagspause

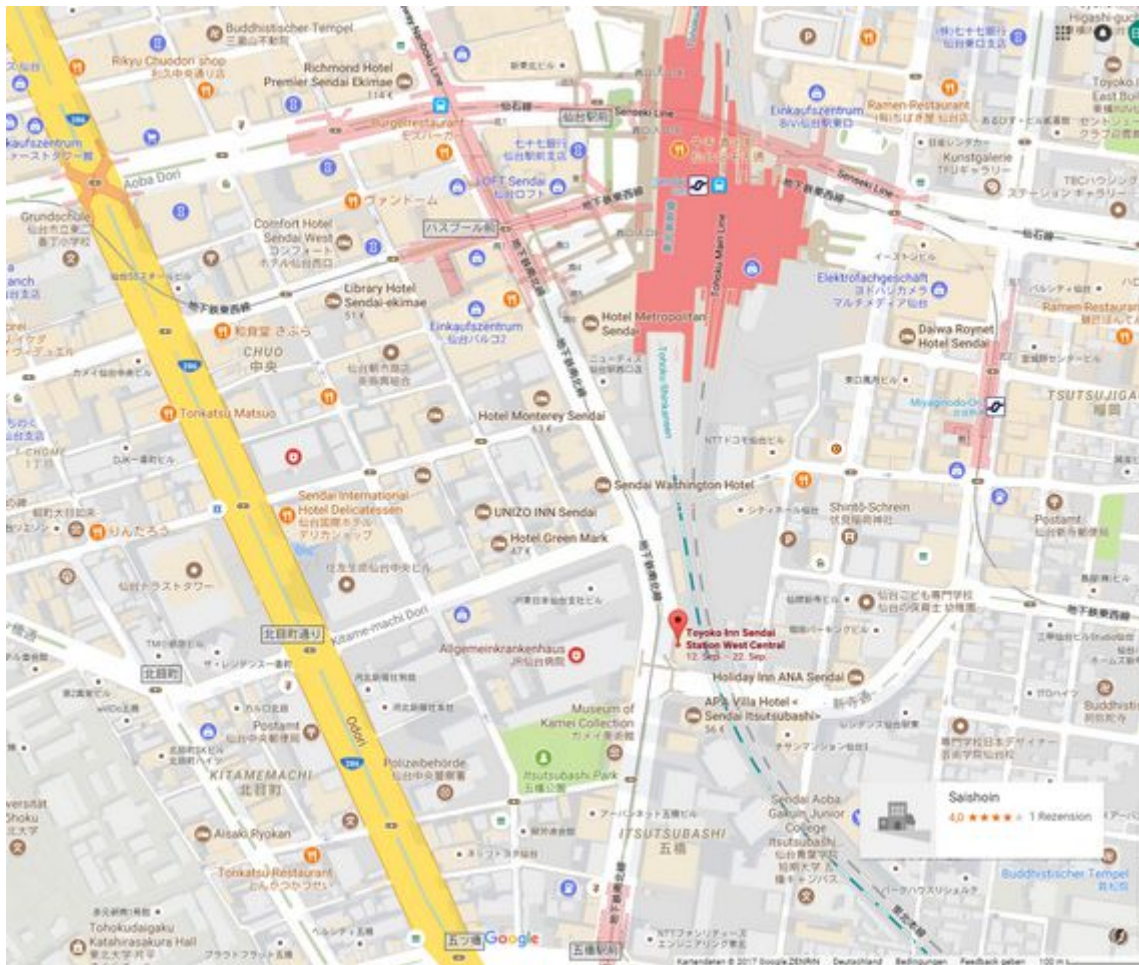
13:00 Uhr: Besichtigungen in Sendai (Tempel: Zuihoji und Zuihoden23-5 Otamayashita, Aoba-ku, Sendai-shi, Miyagi-ken 980-0814, Japan, zuihoden.com, Museen, Sendai Schloss)

16:00 Uhr: Einchecken im Toyoko Inn

17:00 Uhr: Abschlusstreffen in der Tohoku Universität mit Bento und Vorstellung vom Schüler- und Studenten -Theater aus Soma.

20:00 Uhr: Rückkehr zum Hotel – letzter Abend in Sendai





21.9.:



Hotel am 21. 09. in Sendai: **Toyoko Inn Nishi Guchi Chuo**

〒980-0021 Miyagi-ken, Sendai-shi, Aoba-ku, Chūō, 1 Chome-1,
青葉区中央1丁目1-10

toyoko-inn.com

+81 22-726-1045

Tag 11

7:30 Uhr: Frühstück

8:30 Uhr: Auschecken und Verabschiedung, Möglichkeit, nach Tohigi mitzufahren

12. bis 22. September	Summer School: „ Tsunami-resiliente Küstenstädte in Tohoku “
12. /13.09.	Sendai, Tohoku Universität (Einführungsseminar), Besuch: Hafen von Sendai, Evakuierungsturm, Arahama, Yuriage (Nattori) und Tsunami-Gedächtnis Park Iwanuma
14.09. 15.09.	Onagawa, Minamisanriku, Koizumi, Treffen mit Keiko Sugawara, Besichtigungen von Deichen – Übernachtung in Rikuzentakata, Planung mit Rikuzentakata Global Campus, Besuche in Rikuzentakata (Tange Besucherzentrum, einsame Kiefer, Küste)
16.09.	Rikuzentakata Global Campus: Workshop mit japanischen Studenten der Gandai, Nachmittags: Fahrt nach Yamada
17.09.	Otsuchi, Herbst Matsuri, Besuche in Akahama, Kirikiri, Gespräche mit Herrn Dai und Ikarigawa-san, Treffen mit Medizin-Studenten der Gandai
18.09.	Fahrt nach Miyako, Besichtigung der Deichanlagen in Taro, Gespräch mit Bürgermeister Yamamoto, Gespräch mit Stadtplanern, Besuch von Jodogahama
19.09.	Empfang der Bürgermeister in Otsuchi und Kamaishi, Besichtigung der Breakwateranlage in Kamaishi, Wiederaufbau des Hafens Fahrt nach Kesenuma
20.09.	Kesenuma, Planung durch Büro des Bürgermeisters, Fischhafen und Mauern, Treffen mit der Studenteninitiative Kakehashi Projekt, Baumhäuser, Empfang des Bürgermeisters
21.09.	Fahrt nach Sendai, Besichtigung in Sendai, Soma-Theaterprojekt, Nachbesprechung
22.09.	Heimfahrt bzw. Weiterreise

Adressen:

事務局長 -The Secretary-General-

神谷 未生 -Ms. Mio KAMITANI-

Mobile:080-8209-2330

FAX: 0193-55-5122

Email : mioinusa@gmail.com

HP : <http://www.oraga-otsuchi.jp>

Address : 〒028-1131

岩手県上閉伊郡大槌町大槌第 23 地割字沢山 37-3

Tomoyuki Masuda, M.D.
Prof. and chief,
Department of Pathology,
School of Medicine,
Iwate Medical University
<http://www.iwate-med.ac.jp/en/>
<http://pathol2.iwate-med.ac.jp/>
tmasuda-iwate@umin.net

宮古市「宮古観光協会・学ぶ防災」

▼連絡先

社団法人宮古観光協会・学ぶ防災係
〒027-0052 岩手県宮古市宮町 1-1-80
TEL : 0193-77-3305